

PIXORD PN041/161
網路錄影機使用說明書
版本: v1.0



PN041 4CH NVR



PN161 16CH NVR

目錄

目的.....	3
包裝內容.....	3
硬體安裝.....	4
LED與功能鍵說明.....	5
硬碟安裝.....	8
如何連線.....	13
設置密碼.....	17
添加攝影機.....	18
錄影設定.....	20

技術支持

如果您需要任何技術幫助，請聯繫您的PiXORD經銷商。您可以連接到 PiXORD網站：www.pixord.com取得以下信息

*下載使用說明書和最新版本韌體

(<http://www.pixord.com/support/support.asp>)

*聯繫Pixord FAE或者透過線上FAQ查詢客戶經常詢問的問題

<http://www.pixord.com/contact2.asp>)

目的

本說明書的目的在於提供 PN041/PN161 在網路上的安裝說明，本手冊所包含的內容足夠讓使用者能安裝並且即時瀏覽網路錄影機影像，也提供了基本的故障排除說明。

包裝內容

4 路/16 路網路錄影機

變壓器乙太網路線

快速安裝指南

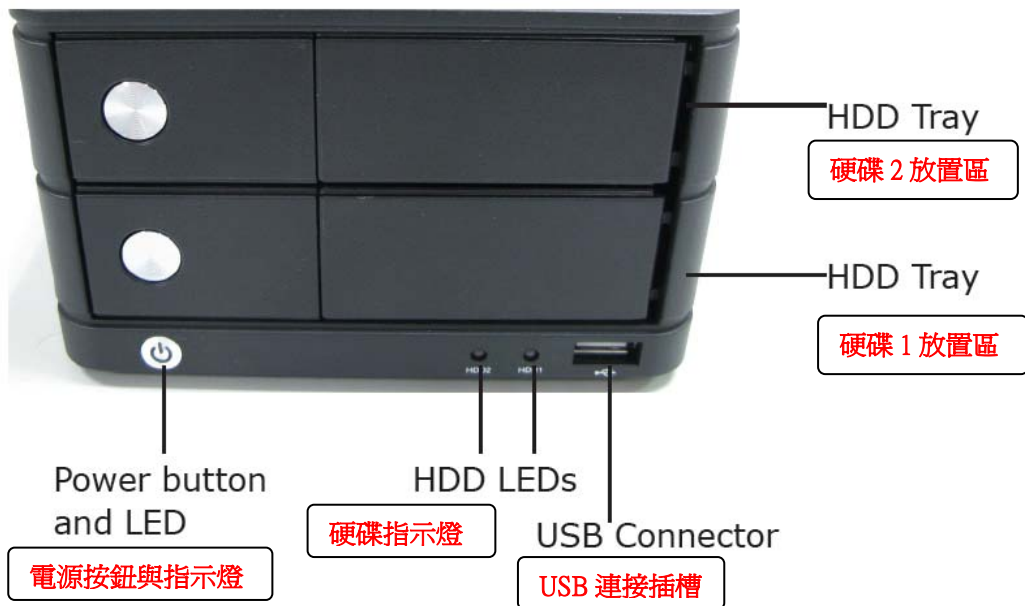
保固卡

安裝光碟片

硬體安裝

PN041

前面板功能說明:



後面板功能說明



LED與功能鍵說明

PN041

電源鍵: (啓動時按鈕顯示爲藍色) 按下按鈕啓動/關閉 網路錄影機
前面板 LED:

green	yellow
1. OS	2. HDD

系統 OS LED:

恆綠: 系統運作正常

關閉: 系統關閉

快閃:

1. 系統正在關閉
2. 系統正在更新韌體

快閃表示正在更新韌體，更新完成之後，LED 燈會自動熄滅，這表示系統已開始重新啓動，當 OS LED 重新亮起並且恆綠之後，表示系統已經正常運作。

錄影 LED

恆橘色: 系統正在錄影

關閉: 系統沒有在錄影

散爍: 系統手動錄影中:

要啓動手動錄影功能，需長按手動錄影按鈕兩秒啓動手動錄影，關閉手動錄影的方式一樣長按手動錄影按鈕兩秒。

乙太網路埠 LED

左邊綠色的 LED 表示網路是否連結，右邊的 LED 顯示網路速度

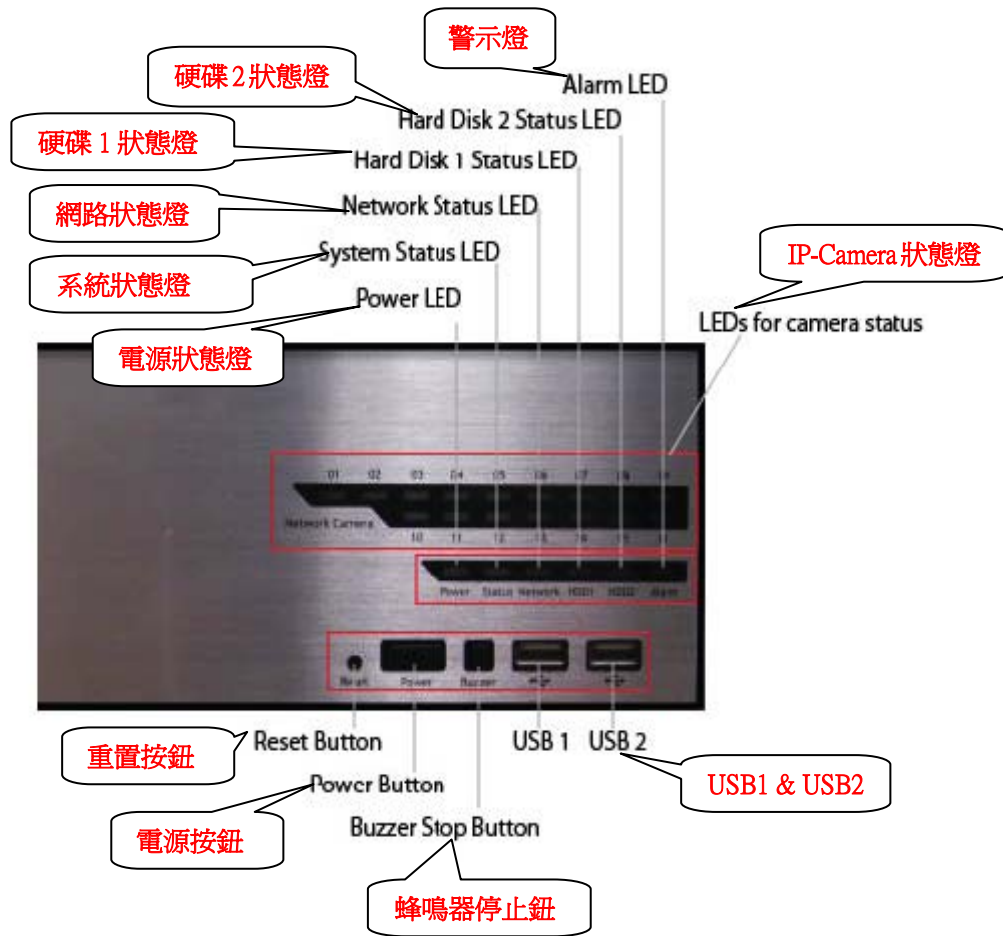
Speed	green	yellow	green	yellow
	10Mbps	1000Mbps	100Mbps	

重置按鍵

按下此按鈕將恢復系統的出廠默認值。操作方式請按住按鈕 5 秒鐘，然後等系統 LED 燈號熄滅再放開。當系統系統 LED 顯示恆綠表示系統準備就緒。

PN0161

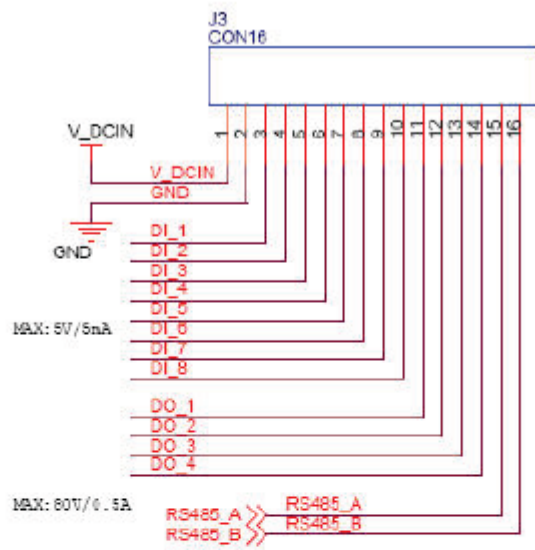
前面板功能說明:



後面板功能說明



PN161 後面板包含 AC 電源輸入，網路埠，RS232 控制埠以及 IO 輸出輸入埠，IO 輸入說明如下：



Pin	Signal
1	DCIN
2	GND
3~10	Alarm input
11	Out1
12	Out2
13	Out3
14	Out4
15	RS485+
16	RS485-

硬碟安裝

PN041

1. 按住銀色按鈕打開硬碟抽取盒



2. 拉出硬碟抽取盒



3. 裝上硬碟，並且鎖好螺絲



4. 將托盤推回 NVR，並且蓋上黑色硬碟抽取盒蓋子，以確保硬碟正確安裝。



PN161

1. 將 NVR 外殼四邊的螺絲鬆開



2. 將上面的外蓋往前推

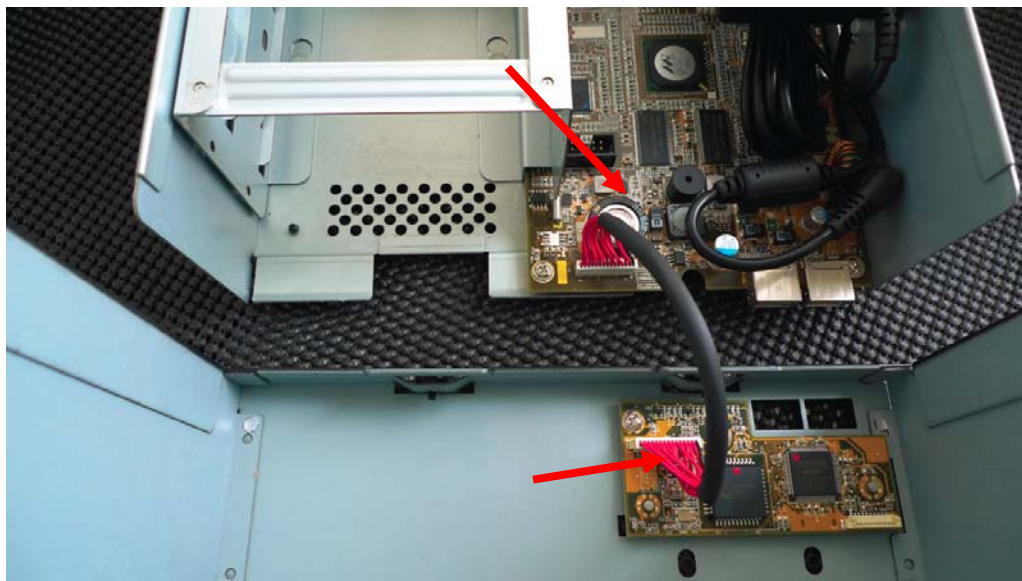


3. 然後移開上蓋

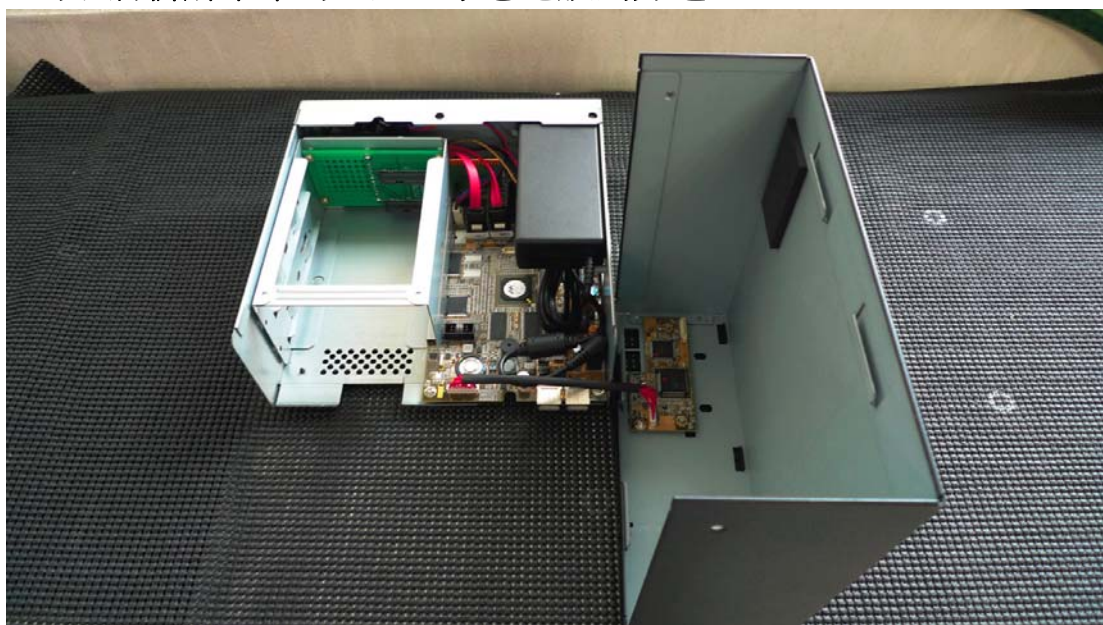


- 1. 此機支援 SATA1 與 SATA2 硬碟.
- 2. 單顆硬碟最高支援 1.5TB，整機支援總共 3TB.

4. 這邊有一條電纜線連接主機板以及 LED 燈板，可以先行移除



5. 可以將拆解下來的上蓋，小心地放到旁邊。



6. 然後將硬碟放到插槽之中



7. 確保每一條 SATA 排線跟排針有正確的跟硬碟連接在一起。



8. 使用螺絲將硬碟固定在硬碟盒上



9. 接著按照 1~5 步驟反向，再將上蓋組合回去



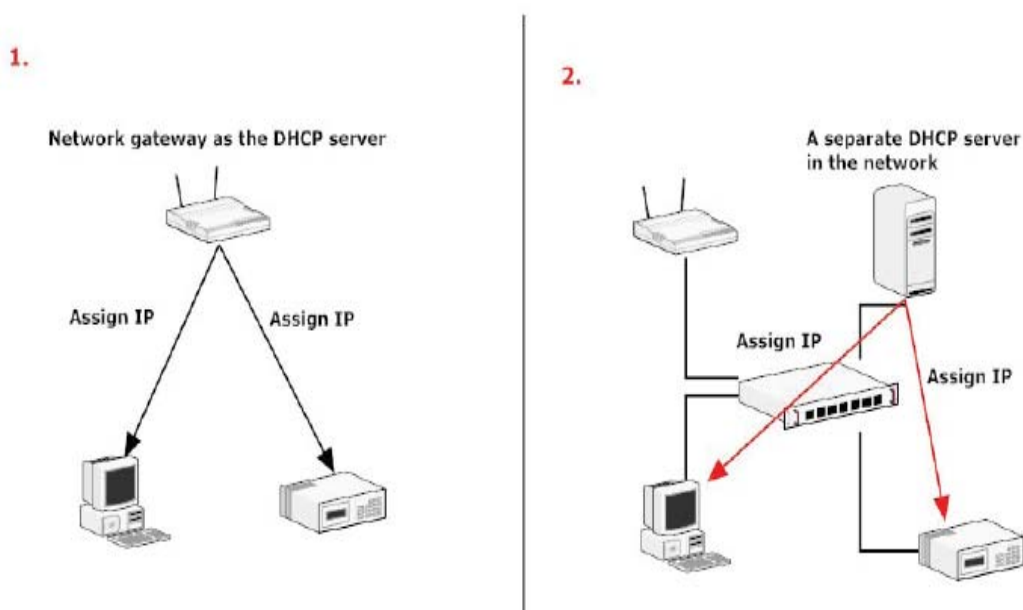
如何連線 連接 NVR

有多種方法可以連接到 NVR，以下建議在不同的網路環境下面的兩種連接的方：

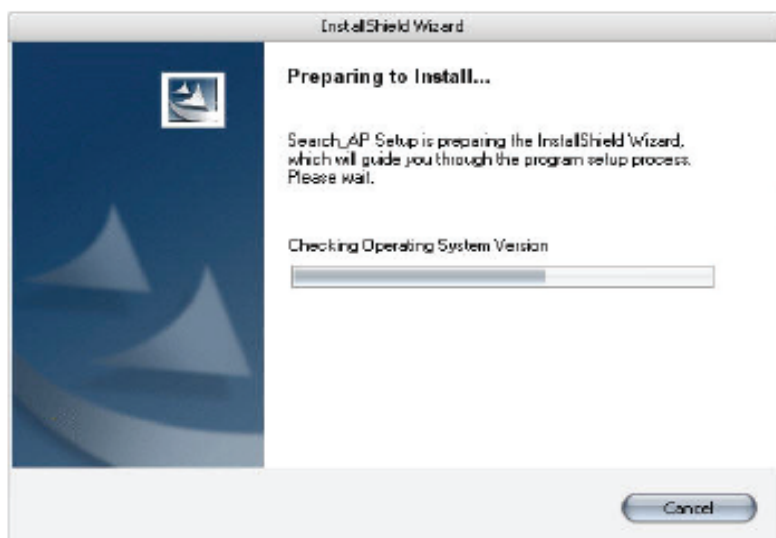
- NVR 是安裝在有 DHCP 的網路：可以使用“NVR 搜索” (NVR search)工具連接 NVR
- NVR 是安裝在沒有 DHCP 的網路：使用出廠預設 IP 直接連接 NVR

使用 NVR 搜尋工具

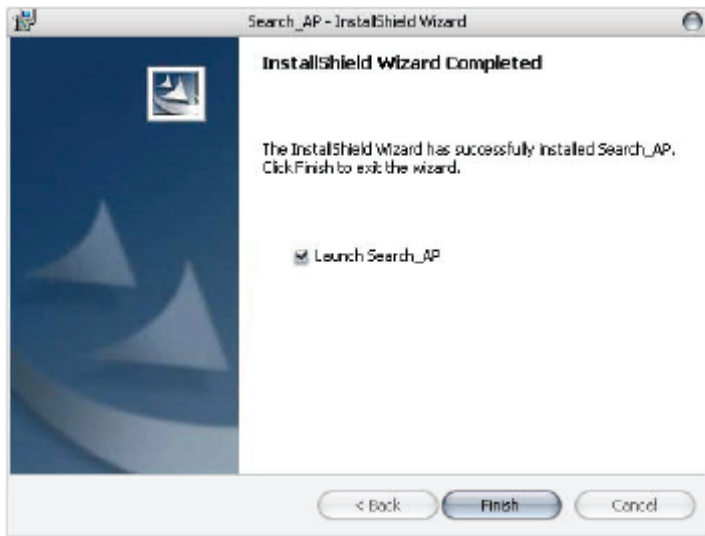
若 NVR 是安裝在企業網路或局域網路，且其中具備 DHCP 服務器，這時候可以在同內部網路內的電腦上面執行“NVR search”搜索局域網路內部的 NVR，DHCP 服務器會自動分配給 NVR IP 地址。



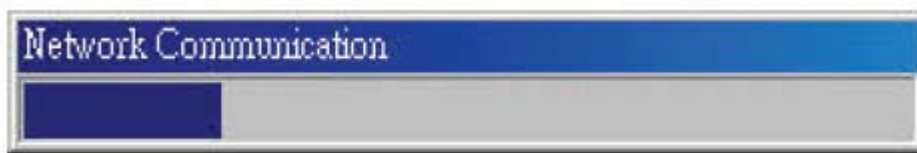
執行 NVR 搜尋工具的方式，由出貨 CD 裡面選擇工具，選擇 NVR Search 執行安裝程序



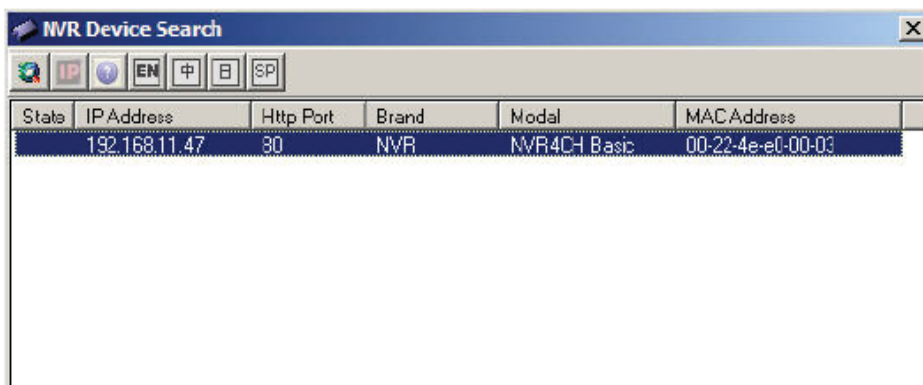
安裝完成之後，點選”Launch the Search AP”，點擊”Finish”



搜尋工具會自動開始搜尋，並且顯示搜尋進度



NVR 搜尋工具可搜尋到 NVR 並且顯示其 IP 位址



雙擊該 NVR，搜尋軟體會自動打開 NVR 的網頁

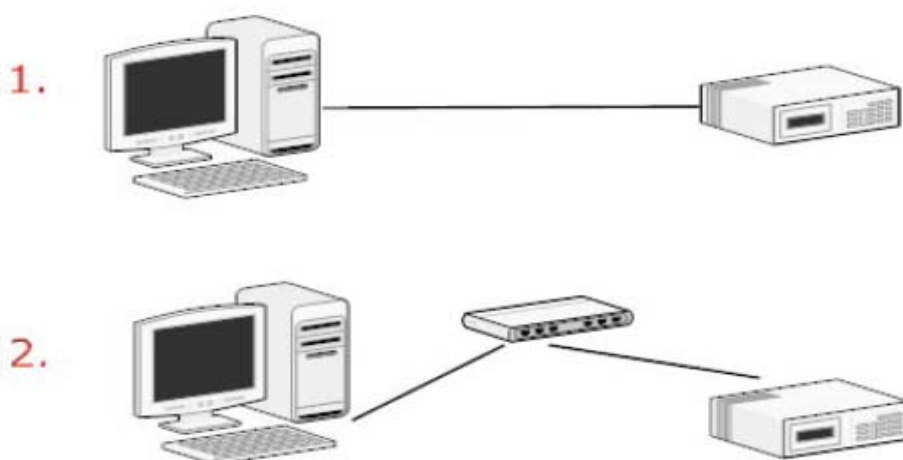


系統會要求你輸入了 NVR 的用戶名和密碼。
輸入其默認的用戶名“admin”和密碼“admin”，然後
點擊“OK”進入系統



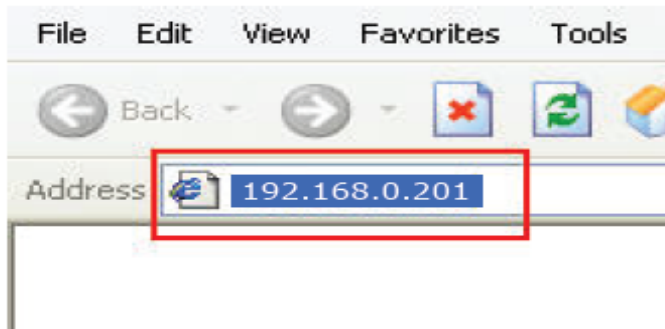
使用出廠預設 IP 直接連接 NVR

NVR 出廠預設 IP 為 192.168.0.201，但是這樣的方式僅用於在沒有 DHCP 服務器的內部網路，要連接到 NVR，可以使用 PC 透過在同一個網路之內通過交換機或集線器連接 NVR，或者使用 PC 直接用 CAT5 以太網電纜連接 NVR。



確認您的電腦與 NVR 是在同個子網域(192.168.0.xxx)，於瀏

覽器輸入 **192.168.0.201** 即可進入 **NVR** 網頁



系統會要求你輸入了 **NVR** 的用戶名和密碼。
輸入其默認的用戶名“admin”和密碼“admin”，然後
點擊“OK”進入系統



設置密碼

密碼設定

默認的登錄用戶名和密碼是 admin / admin。要改變密碼，進入“設置” ---> “系統設置” → “用戶帳戶”，點擊“管理員”“帳戶”，然後按“編輯”按鈕來更改其密碼。最後，點擊“應用”保存更改。

System Configurations

- Network Settings
- Time and Date
- User Account**
- Group Privilege
- Disk Setup

Camera Configurations

System Configuration
Time and Date
MAIL_ACCOUNT
Group Privilege
Disk Setup
Channel Configuration
Event Configuration
Recording Configuration
System Options

User Account Setting

User Name	Group	Description
admin	admin	
quest	quest	sc
joser	supervisor	eng
hunt	opera	tc
view1	VIEWER	japan

Add User

User Name: Only A-z, 0-9 and _ are allowed
Password:
Confirm Password:
Company: (Optional)
DEPARTMENT: (Optional)
Telephone: (Optional)
Mobile: (Optional)
E-Mail: (Optional)
Group:
Language: (English)
Description: (Optional)

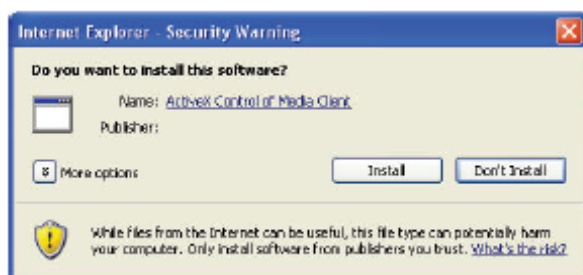
User Name	Group	Description
admin	admin	
quest	quest	sc
joser	supervisor	eng
hunt	opera	tc
view1	VIEWER	japan

Edit **Remove**

添加攝影機

自動搜尋

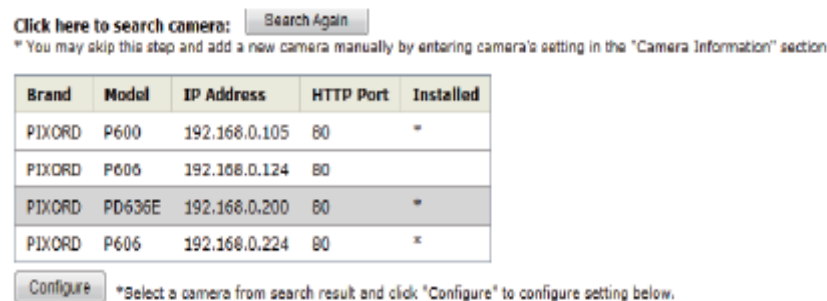
1. 點擊“搜索”按鈕進行搜索網路攝影機。系統應該會提示安裝 ActiveX 控制組件，以便為正常執行搜索工作，點擊“安裝”



2. 安裝 ActiveX 之後，搜尋功能會執行並且顯示搜尋進度



3. 搜尋到的網路攝影機會以表列方式顯示，點擊您要加入的攝影機，選擇“configure”



4. 其相應的信息應該顯示在“add a new camera: 信息”欄。輸入其用戶名和密碼，並選擇頻道 ID 和攝影機的名稱。



5. 點擊“Detect”建立 NVR 和攝影機之間的連接，如果連線建立成功，攝影機的詳細資訊應顯示如下

Detect Once you fill out above information, click "Detect" to retrieve camera settings

Additional Camera Information

Audio Port: 80

Video Port: 554

Live video Format: H264

Live Video Frame Rate: Full

Live Video Resolution: 4CIF

Live Video Quality: 3

Add

6. 調整其視頻格式，幀速率，解析度以及即時影像品質。點擊 Add 即新增成功。

手動新增攝影機

於“add a new camera: 信息”欄手動新增攝影機而不使用“搜索”功能，手動輸入攝像機的 IP 地址和用戶 ID/密碼，然後按照上述步驟 5~6 進行新增攝影機即可。

Add a new Camera:

2. Channel ID: 1

Camera Name: cam15

IP Address: 192.168.101.21

User Name: root

Password: ****

HTTP Port: 80

1.

Detect Once you fill out above information, click "Detect" to retrieve camera settings

Enter manually

錄影設定

“Recording configuration” 提供使用者設定不同頻道的錄影時間，錄影品質以及錄影格式。好的錄影設定可以協助使用者更有效率的使用網路錄影機以及提高儲存效率。

在一般設定裏面使用者可以設定以下項目

- Pre/Post Alarm 長度設定
- 錄影偵率設定
- 啟動/關閉不同攝影機的錄影方式
- 啟動/關閉音源錄製

The screenshot shows the 'Recording General Setting' page. On the left is a navigation menu with categories like System Configurations, Channel Configurations, Event Configurations, Recording Configurations (with sub-items General Settings and Schedule Settings), and System Options. The main content area is titled 'Recording General Setting' and includes sections for 'Recording Buffer' (with Pre-alarm Buffer and Post-alarm Buffer input fields), 'Recording Frame Rate' (a table for Channels 1-4 with rows for Continuous, Schedule, Event, and Manual), 'Recording' (with a checked 'Enable Recycle' checkbox), and 'Camera Recording Setting' (a table for Channels 1-4 with rows for Continuous, Schedule, and Event). 'Apply' and 'Cancel' buttons are at the bottom right.

錄影暫存區允許客戶設定事件發生當下的” pre-alarm” 跟 “post-alarm” 錄影時間， “pre-alarm” 可以設定事件發生之前的影像，” post-alarm” 可以設定事件發生之後的影像。

Recording Buffer

Pre-alarm Buffer: sec

Post-alarm Buffer: sec

** The "Pre-alarm" function only works when the "Continuous" recording is also activated.*

錄影偵率設定允許使用者可以設定不同攝影機的錄影偵率以及錄影方式，使用者可以使用下拉的方式選擇 NVR 定義的錄影方式

Recording Frame Rate				
	1	2	3	4
Continuous	1	1 Only	1	1 Only
Schedule	5	1 Only	5	1 Only
Event	Full	Full	Full	Full
Manual	Full	Full	Full	Full

在” camera recording section ” 裡面使用者可以設定不同的錄影方式，比如全時錄影，排程錄影或者事件錄影。

Camera Recording Setting				
	1	2	3	4
Continuous	<input type="checkbox"/>	<input type="checkbox"/>	<input type="checkbox"/>	<input type="checkbox"/>
Schedule	<input type="checkbox"/>	<input type="checkbox"/>	<input type="checkbox"/>	<input type="checkbox"/>
Event	<input type="checkbox"/>	<input type="checkbox"/>	<input type="checkbox"/>	<input type="checkbox"/>

在最下方的欄位可以選擇是否錄製音源

Record Audio				
	1	2	3	4
Record audio	<input type="checkbox"/>			

排程錄影

在排程錄影設定頁面使用者可以依不同攝影機的需求設定其錄影時間。

Setup

- System Configuration
- Channel Configuration
- Event Configuration
- Recording Configuration
 - General Setting
 - Schedule Recording Setting
- System Options

Schedule Recording Settings

Channel:

Schedule Table	0	1	2	3	4	5	6	7	8	9	10	11	12	13	14	15	16	17	18	19	20	21	22	23
Sunday																								
Monday																								
Tuesday																								
Wednesday																								
Thursday																								
Friday																								
Saturday																								

Quick Configuration

Days: Sun Mon Tue Wed Thur Fri Sat All

Duration: All Day

During Start Time: : : End Time: : :

Copy Schedule To Channel:

排程錄影設定方式

1. 使用下拉式選單選擇您要設定的攝影機

Camera:

2. 使用排程表設定錄影時間，點選排程方格並且水平移動即可設定當天錄影時間，垂直移動則可設定哪一天設定。
3. 使用者亦可使用”快速設定”設定錄影方式，使用者只需勾選哪一天要錄影，全時錄影或者錄影時間區段設定即可。

Quick Configuration

Days

Mon. Tue. Wed. Thur. Fri. Sat. Sun.

Duration

All day

During Start Time: End Time:

4. 選擇” copy to” 允許使用者複製錄影設定到其他攝影機

During Start Time: : End Time: :

Copy Schedule To Channel: